

KINNITATUD
direktori 31.08.12. a
käskkirjaga nr 48
MUUDETUD
direktori 15.09.21. a
käskkirjaga nr 46



ILMATSALU PÕHIKOOLI
HÄDAOLUKORRA LAHENDAMISE PLAAN

Hädaolukorra lahendamise plaan on sätestatud *Põhikooli ja gümnaasiumi seaduse* § 45 alusel, kus hädaolukorrana käsitatakse sündmust või sündmuste ahelat, mis ohustab koolis viibivate isikute elu ja tervist, kahjustab oluliselt keskkonda või tekitab ulatuslikku majanduslikku kahju. Hädaolukorra plaan, koos lisadega kooliasendist ja ruumidest, on koostatud kooli tegevusvalmiduse suurendamiseks ja tööjaotuse selgitamiseks võimaliku kriisiolukorra puhul.

Sisukord

1. Üldised juhised.....	3
1.1. Üldinfo.....	3
1.2. Kooli kriisimeeskond.....	3
1.3. Hädaolukorras tegutsemise juhised ja teavitamine.....	4
1.4. Hädaolukorras tegutsemise mapp.....	5
1.5. Informatsiooni jagamine.....	6
1.6. Evakuatsiooni juhend	7
1.7. Juhised õpetajale.....	8
1.8. Tegevused pärast hädaolukorda.....	9
2. Kriisiplaan.....	10
Lisa 1. Ilmatsalu Põhikooli asend.....	14
Lisa 2. Aerofoto Ilmatsalu Põhikooli asendist.....	15
Lisa 3. I korruse ruumide asetus.....	16
Lisa 4. II korruse ruumide asetus.....	17
Lisa 5. III korruse ruumide asetus.....	18

1. Üldised juhised

1.1. Üldinfo

1.1.1. Ilmatsalu Põhikool on objekti valdaja, objekti omanik on Tartu Linnavalitsus. Ilmatsalu Põhikooli hoone on ehitatud 1988. aastal põhiliselt mittepõlevatest ehitusmaterjalidest tulepüsiva ehitisena.

1.1.2. Ilmatsalu Põhikool asub Tartumaal Tartu linnas Ilmatsalu alevikus Kooli tee 5. Sissepääsude juurde saab mööda kooli ümbritsevat ringteed.

1.1.3. Ilmatsalu Põhikool töötab kahes korpuses:

- kolmekorruseline tellistest hoone, kus asuvad klassiruumid, õpetajate ja juhtkonna tööruumid, raamatukogu, lugemissaal, söökla, köögiblokk, käsitöö ja tööõpetuse klass, keldris jõusaal jm abiruumid;
- ühekorruseline tellistest hoone, kus asuvad rõivistu, riietus- ja dušširuumid, aula.

1.1.4. Töö koolis toimub ühes vahetuses, sel ajal viibib hoones 245 õpilast ja 35 töötajat, pealelõunasel ajal viibivad ruumides Ilmatsalu Muusikakooli ja valla raamatukogu ja jõusaali külastajad, 5-20 inimest.

1.2. Kooli kriisimeeskond

Liikmed	Telefon	Ülesanded
Direktor	508 7578	Võtab vastu otsuseid, suhtleb politseiga, pärast kriisi meediaga. Tagab turvalisuse kooli territooriumil. Korraldab hoone plaanide, vajaminevate uste võtmete ja muu vajaliku andmise politsei- ja päästeametnike kasutusse. Vastutab tagavaraväljapääsude avatavuse eest. Hoolitseb häiresignaali jõudmise eest majanduspersonalini.
Õppejuht	527 7864	Annab päästemeeskonnale ülevaate õpilaste liikumisest, raporteerib vahetult toimuvast. Direktori korraldusel teavitab esimesel võimalusel vanemaid hädaolukorrast e-kooli vahendusel (tervet kooli hõlmava olukorra puhul) või koostöös klassijuhatajaga telefoni teel üksiku lapsega seotud hädaolukorrast
Sotsiaalpedagoog	5351 5453	Suhtleb vanematega; juhib tööd riskigruppi kuuluvate õpilastega, abistab neid, kes ei suuda tekkinud olukorras orienteeruda.

Huvijuht	5566 8334	Koordineerib tööd õpilastega hädaolukorras tegutsemise valmiduse tagamiseks. Direktori korraldusel teavitab esimesel võimalusel vanemaid hädaolukorrast kooli kodulehel (tervet kooli hõlmava olukorra puhul).
----------	-----------	--

Kooli kriisimeeskonna ülesanded:

- Töötab välja ja täiendab vajadusel kooli hädaolukorras tegutsemise plaani.
- Koordineerib kooli töötajate valmisoleku tagamist hädaolukorras tegutsemiseks (viib läbi koolitusi, evakuatsiooniõppusi jm).
- Koordineerib hädaolukorras tegutsemist.
- Vähemalt kord õppeaastas viiakse kogu koolile läbi evakuatsiooniõppus.
- Õpilastele viiakse läbi koolitusi või praktilisi üritusi hädaolukorras tegutsemise kohta vähemalt kord õppeaastas.

Kriisimeeskonna iga aastase tegevuse analüüs:

- Kriisimeeskonnas on olemas kõik vajalikud liikmed.
- Kriisimeeskonna liikmed on teadlikud oma kohustustest ja vastutusest. Vajadusel kohustuste ja vastutuse jaotumine korrigeeritud.
- Hädaolukorras tegutsemise plaan on üle vaadatud ja vajadusel täiendatud.
- Hädaolukorras tegutsemise map'i sisu on kontrollitud ja vajadusel täiendatud.
- Kaasatavate spetsialistide kontaktandmed on kontrollitud.
- Uued õpilased ja töötajad on teavitatud hädaolukorras tegutsemise juhistest.
- On olemas ülevaade riskirühma kuuluvatest õpilastest.
- Spetsiifilised nõuded erivajadustega laste ohutuse tagamiseks hädaolukorras on välja selgitatud.
- Iga-aastased õppused hädaolukorras tegutsemise valmiduse tagamiseks on läbi viidud.

1.3. Hädaolukorras tegutsemise juhised ja teavitamine

- 1) Direktor kutsub kokku kriisimeeskonna.
- 2) Kriisimeeskond paneb kokku info, mida edastada õpetajatele.
- 3) Direktor teavitab õpetajaid olukorrast: räägib, mis on toimunud ja kuidas edasi tegutseda.
- 4) Õpetajad teavitavad direktorilt saadud info põhjal õpilasi.
- 5) Direktor suhtleb meediaga.
- 6) Edasine tegutsemine toimub vastavalt kooli kriisiplaanile.

Kooli kontaktisikud politsei- ja päästeametiga suhtlemisel on direktor ja õppejuht.

Esmaabi andjad koolis on kõik töötajad, kes on läbinud vastavad kursused ja omavad kehtivat tunnistust.

Tähtsad numbrid

Hädaabi 112

Tartu Nõustamis- ja Kriisiabikeskus 742 7555

Tartumaa Rajaleidja üldtelefon 5886 0713

kontaktisik Sirje Uibo 5657 7675

Häirekeskusesse helistades tuleb edastada järgmist teavet ja vastata küsimustele:

- Mis on juhtunud? (tulekahju korral on tähtis, et häirekeskus saaks teada, mis põleb. Kui tegemist on hoonega, siis on oluline, millisel korrusel on põleng, kas paistab ainult suitsu või on ka tuld, kui suureks on tuli arenenud).
- Kus õnnetus on juhtunud (võimalikult täpne aadress)?
- Kas keegi on saanud kannatada?
- Kas põlevas hoones võib olla lisaohte (lisaohud on gaasiballoonid, põlevvedelikud, lõhkeaine, mida võib sageli leiduda igasugustes kõrvalhoonetes, garaažides, pööningutel)?
- Teataja nimi ja kontakttelefoni number (kuigi häirekeskuse tehnika võimaldab enamiku telefoninumbritest kohe selgeks teha, on siiski vaja üle küsida, sest mõningates olukordades pole hiljem võimalik samalt numbrilt kedagi kätte saada. Numbrit on tarvis selleks, et oleks võimalik tagasi helistada ja küsida lisateavet näiteks asukoha kohta).

Enne kõne lõpetamist on kasulik küsida ka ligikaudset aega, millal abi kohale jõuab. Kui ootama peab viis minutit, jõuab selle aja jooksul vaid teisi inimesi teavitada. Kui oodata on tarvis 15 minutit, tuleb võimaluse korral kindlasti kohapeal asuda täiskasvanu eestvedamisel tööd korraldama.

1.4. Hädaolukorras tegutsemise mapp

Koolimajas olev hädaolukorras tegutsemise mapp koosneb järgnevast:

- 1) infoleht kriisigrupi ja päästeameti telefoninumbritega;
- 2) klasside nimekirjad;
- 3) kooli töötajate nimekiri;

- 4) info erivajadustega õpilaste spetsiifiliste nõuete kohta (sisaldab konfidentsiaalsuse märget);
- 5) kooli ümbruse kaart;
- 6) koolimaja plaan korruste kaupa;
- 7) info esmaabikomplektide ja tulekustutite asukoha kohta;
- 8) kirjutusvahend;
- 9) helkurvest;
- 10) üldvõti.

Hädaolukorras tegutsemise mapp asub sekretäri ruumis ja valvelauas.

1.5. Informatsiooni jagamine

Evakueeritute informeerimine: evakuatsioonipunkti antakse sündmust puudutavat infot kooli kontaktisiku (direktori) või kohalviibivate politseiametnike kaudu.

Meediaga suhtlemine: meediale annab informatsiooni vaid direktor politsei pressiesindaja kaudu. Õpilast intervjueerida ja pildistada tohib vanema juuresolekul.

Personali omavaheline suhtlemine: telefoni teel tohib üksteisele helistada vaid juhul, kui ollakse täiesti veendunud, et teine osapool ei ole ohus. Kui ei olda selles kindel, tuleb luba helistamiseks saada politseistaabi kaudu.

Suhtlemine omastega: telefoniside ülekoormamise vältimiseks tuleb hoiduda kõrvalistele isikutele helistamisest.

Õpilaste suhtlemine vanematega: õpilastele tuleb selgitada, et telefoniside ülekoormamise vältimiseks ei tohi reeglina nad ise helistada. Vastu tuleks võtta vaid vanemate kõnesid, mis peavad olema lühikesed.

Vanemate kohaletulemisel tuleb anda neile võimalus lapsega kokkusaamiseks. Loa lapse kojuminekuks koos vanemaga annab politseistaap või evakuatsioonipunktis olev politseiametnik. Kui vanem tungivalt nõuab oma lapse äraviimist ja staabil ei ole aega selle asja otsustamiseks siis konfliktsituatsiooni vältimiseks tuleb seda lubada. Kindlasti vanema ja lapse andmed kirja.

Vanemate informeerimine: vanematele koostatakse kiri, milles selgitatakse juhtunut. Kiri sisaldab politseiga kooskõlastatud infot sündmuse kohta, teavet võimalikest ajutistest muutustest õppetöö korralduses ning õpilastele ja vanematele pakutavast abist. Väljaantav info kooskõlastatakse politseistaabiga. Kirjale lisatakse kontaktisikute nimed ja

telefoninumbrid, kes on volitatud vanemate küsimustele vastama. Kiri avalikustatakse e-koolis. Teavituse eest vastutab kooli õppealajuhataja.

1.6. Evakuatsiooni juhend

- 1.6.1. Häirekella käivituses liiguvad kõik klassid koos õpetajaga rahulikult klassist välja kogunemiskohta kooli korvpalliplatsile kasutades selleks kõige sobivamaid väljumisteede.
- 1.6.2. Ülemistelt korrustelt tulijatel on trepil liikudes eesõigus.
- 1.6.3. Asjad jäävad klassi.
- 1.6.4. Õpilased ja õpetajad jäävad kogunemiskohta seni, kuni antakse edasised korraldused.
- 1.6.5. Talvise evakuatsiooni korral viiakse lapsed kooli korvpalliplatsile ja sealt edasi lasteaia Lepatriinu siseruumidesse.
- 1.6.6. Aknad ja klassiuksed tuleb ruumist lahkudes enda järel sulgeda, mitte lukustada.
- 1.6.7. Õpetajad võtavad klassist lahkudes kaasa õpilaste nimekirja, et kogunemiskohas kontrollida üle laste arv ja märkida nimekirja puudujate arv.
- 1.6.8. Vahetunnis evakueerumiseks tuleb hoonest väljuda kogunemiskohta ja otsida üles õpetaja, kelle tund lõppes viimasena.
- 1.6.9. Evakueerumisel tuleb hoida lõppenud tunni klassi õpilaste juurde.
- 1.6.10. Õpetajate käest kogub teavet õppejuht (õppejuhi puudumisel huvijuht).
- 1.6.11. Päästemeeskonna saabudes edastab õppejuht (õppejuhi puudumisel huvijuht) koolimajast väljunute arvu päästetööde juhile.
- 1.6.12. Juhul, kui hoonesse on jäänud inimesi, kes sealt omal jõul välja ei saa, teavitab õppejuht (õppejuhi puudumisel huvijuht) sellest päästetööde juhti.
- 1.6.13. Päästemeeskonna saabudes edastab direktor päästemeeskonnale tulekahju teadaoleva asukoha hoones ning annab politseile ruumide võtmed ja hoonete plaanid või annab selgitusi nende asukohast.

Klassist väljumine on takistatud:

1. Kui ukse alt immitseb suitsu ja inimesed on sunnitud jääma klassiruumi, tuleb sulgeda klassiuks, et takistada suitsu ligipääs.
2. Klassis olijatel tuleb liikuda akende juurde ja teha ennast väljasolijatele märgatavaks.
3. Võimaluse korral kasutada teavitamiseks mobiiltelefoni.
4. Uksepraod ja -avaused tuleb kinni katta niiskete rätikute või riietega, et takistada suitsu ligipääs klassi, ja avada aken tuulutamiseks.
5. Suitsu täis ruumis tuleb hoiduda madalale, kus õhk on puhtam.

Hoonest väljudes satutakse suitsusesse koridori:

1. Kui koridoris on suitsu, teeb õpetaja võimalusel eelnevalt kindlaks, milline evakuatsiooniteekond on väljumiseks kõige ohutum.
2. Suitsusest ruumist lahkudes tuleb hoiduda madalale, kus õhk on puhtam.
3. Võimalusel katta suu ja nina niiske riidega, et suits ei pääseks hingamisteedesse.
4. Õige suuna säilitamiseks käega vastu seinat toetudes liigu aeglaselt hoone väljapääsu poole.
5. Klass peab püsima koos.
6. Hoonest välja jõudes tuleb liikuda kokkulepitud kogunemiskohta.
7. Kogunemiskohas loeb õpetaja lapsed üle.

Õnnetus juhtub vahetunni ajal:

1. Häiresignaali kuuldes liigu võimalikult kiiresti kogunemiskohta, järgides evakuatsioonimärgistust.
2. Kogunemiskohas otsi üles õpetaja, kelle tunnis sa viimati viibisid.
3. Klass peab kogunemiskohas püsima koos seni, kuni päästetööde juht annab edasised korraldused.
4. Kogunemiskohas loeb õpetaja õpilased üle.
5. Puudujate korral tuleb koos klassiga teha kindlaks, kas õpilane on puudunud kogu päeva, kas keegi jäi majja (tualettruumi, raamatukokku).
6. Igas klassis tuleb kasutada n-ö naabrivalvet: küsida kõigilt, kas pinginaaber oli enne kohal ja kas ta on nüüd kohal.

Õnnetus juhtub pärast tunde:

1. Häiresignaali käivitades toovad koolis vaba aja tegevust korraldavad õpetajad/ringide juhid ringides viibivad lapsed/noored evakuatsioonimärgistust järgides kiiresti koolimajast välja kooli korvpalliplatsile.
2. Kogunemiskohas koondatakse andmed selle kohta, kas kõik huviringide või muu tegevusega väljaspool koolitunde seotud isikud on koolimajast väljunud.
3. Saadud andmed edastatakse päästetööde juhile.

1.7. Juhised õpetajale

- Teavita hädaolukorrast päästeteenistust numbril 112
- Ole aktiivne ja otsustav! See aitab kaasa õpilaste turvatunde ja tasakaalu taastamisele.
- Ole lastega koos, ära jäta õpilasi üksi!

- Anna ainult faktipõhist informatsiooni toimunust. Ära edasta kinnitamata teateid!
- Väldi lubadusi!
- Kui sul on raske üksi rääkida, kutsu endale appi kolleeg või kriisigrupi liige!
- Ole tähelepanelik riskiõpilaste suhtes! Nad vajavad kiiret individuaalset psühholoogilist abi.
- Aita õpilastel taastada enesekontroll ja rahuneda!
- Selgita õpilastele suhtlust ajakirjanikega. Ütle, et nad ei vastaks ajakirjanike küsimustele ilma vanemate loata.
- Hoiu kontakti teiste õpetajate, kooli personali ja vanematega.
- Ole oma käitumisega õpilastele eeskujuks! Vajadusel pöördub kooli kriisigrupp Tartu Nõustamis- ja Kriisiabikeskusesse.

1.8. Tegevused pärast hädaolukorda

Pärast olukorra rahunemist korraldab direktor kõikide koolis töötava personali nõupidamise. Koosolekule kaasatakse politsei-ja päästeametnikud ning kohaliku omavalitsuse esindajad. Vajadusel kaasatakse koosolekule teisigi ametkondi. Selgitatakse välja personali enda vajadused ning hinnatakse ressursse probleemide lahendamiseks.

2. Kriisiplaan

Juhtum	Tegevus	Märkused
Tulekahju	Tegutse vastavalt dokumendile <i>Ilmatsalu Põhikooli tulekahju korral tegutsemise plaan ja evakuatsioon</i>	Õpetaja viib õpilased ettenähtud kogunemiskohta.
Äkkrünnak (rünnak relva või muu ründeks sobiva vahendiga)	<p>Helista 112 , kui ei saa rääkida, jäta kõne avatuks lootuses, et teave sinu asukohast ja toimuvast jõuab päästemetisse, võimalusel saada sõnum numbrile 112.</p> <ul style="list-style-type: none"> • Võimalusel varju ja lukusta uks hoidu õpilastega madalale eemale ustest, akendest. Ole ruumis vaikselt, et mitte tõmmata ründaja tähelepanu • Säilita rahu • Ära suhtle ründajaga ega ärrita teda • Esmaabi saad anda alles siis, kui oled täiesti veendunud, et see on ohutu (vigastatu asub lukustatud ruumis, kuhu varjuti) • Võimalusel teavita direktorit, õppejuhti või kriisigrupi kättesaadavat liiget • Kriisigrupp koostöös politsei- ja päästemetiga tegutseb vastavalt olukorrale 	
Vägivaldne sissetungija	<ul style="list-style-type: none"> • Teavita täiskasvanut (õpilane) • Hinda olukorda • Vajadusel helista 112 • Säilita rahu • Ära suhtle sissetungijaga ega ärrita teda • Teavita direktorit, õppejuhti või kriisigrupi kättesaadavat liiget 	Võimaluse korral õpilased lahkuvad ruumist
Vägivaldne õpilane	<ul style="list-style-type: none"> • Teavita täiskasvanut (õpilane) • Püüa säilitada rahu 	

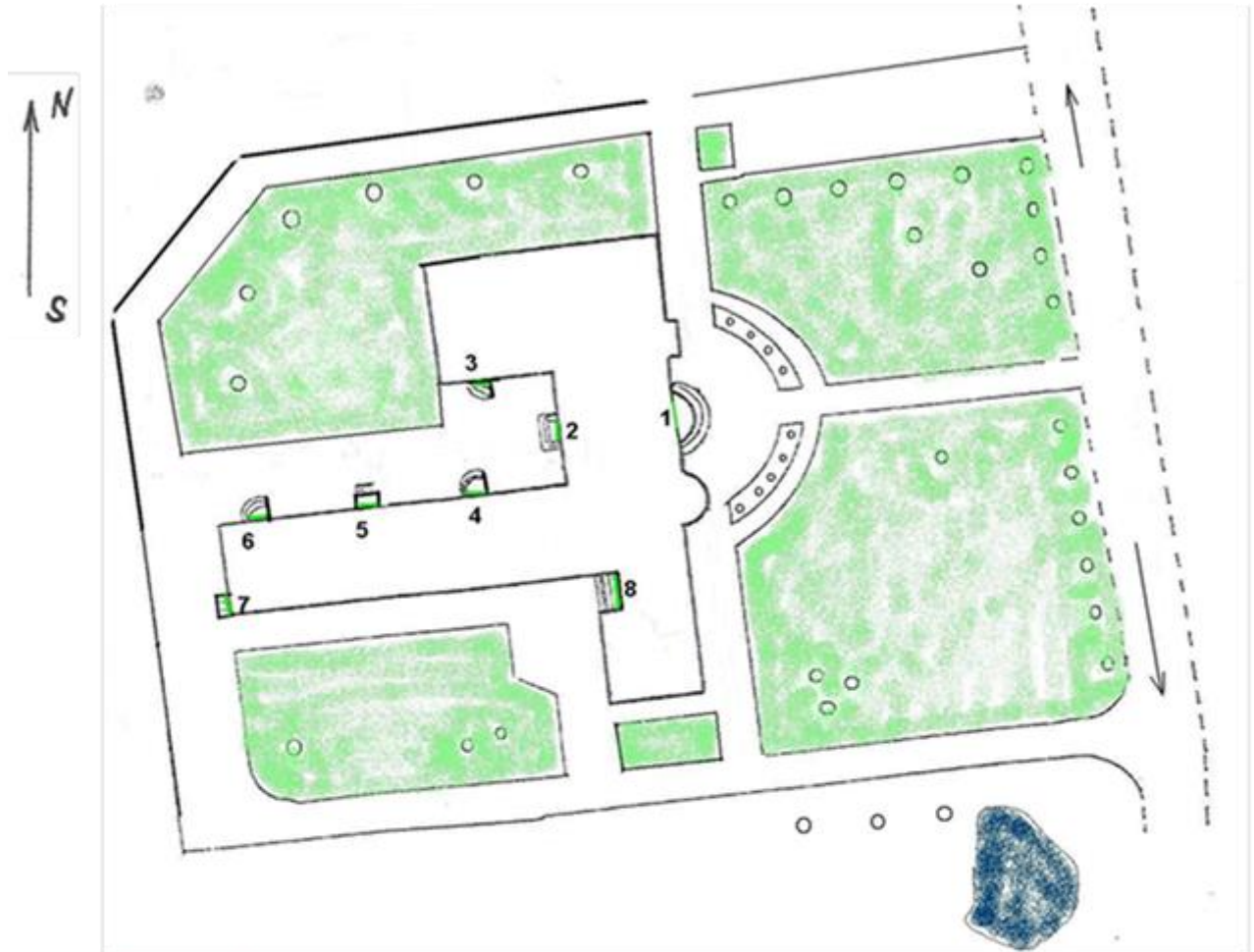
	<ul style="list-style-type: none"> • Püüa vägivallatsejat korrale kutsuda • Teavita sotsiaalpedagoogi • Teavita klassijuhatajat • Klassijuhataja teavitab vanemat, direktorit, õppejuhti 	
Avarii 1.Ohviteta 2.Ohvitatega (elektrikatkestus; veeavarii; varing; liiklusavarii, kütteavarii ja teised avariid)	<ul style="list-style-type: none"> • Teavita täiskasvanut (õpilane) • Hinda olukorda • Helista 112 • Ohvrite korral ära muuda kannatanu kehaasendit • Kui oskad, alusta esmaabi andmist või otsi esmaabi andja • Teavita direktorit, õppejuhti või kriisigrupi kättesaadavat liiget 	
Õnnetused õpilase või täiskasvanuga (nt teadvuse kaotamine/ kukkumine)	<ul style="list-style-type: none"> • Hinda olukorda • Teavita täiskasvanut (õpilane) • Helista 112 • Ära muuda kannatanu kehaasendit • Alusta esmaabi andmist või otsi esmaabi andja • Õpilase puhul informeeri klassijuhatajat • Klassijuhataja informeerib vanemat • Informeeri direktorit, õppejuhti või kriisimeeskonna kättesaadavat liiget 	Algava tunni õpetaja viib õpilased klassi või suunab koju vastavalt korraldusele
Rasked vigastused/ traumad (suured verejooksud, luumurrud)	<ul style="list-style-type: none"> • Hinda olukorda • Teavita täiskasvanut (õpilane) • Vajadusel helista 112 • Peata verejooks • Ära muuda luumurru puhul kannatanu kehaasendit • Õpilase puhul informeeri klassijuhatajat • Klassijuhataja informeerib vanemat • Informeeri direktorit, õppejuhti või kriisimeeskonna kättesaadavat 	Ära kasuta žgutti!

	liiget	
Õpilase surm koolis	<ul style="list-style-type: none"> • Helista 112 • Teavita direktorit, õppejuhti või kriisimeeskonna kättesaadavat liiget • Kriisigrupp teavitab vanemaid, koolis olevaid õdesid-vendi, klassikaaslasi, kooli töötajaid • Kriisigrupp organiseerib leinaabi 	Algava tunni õpetaja viib õpilased klassi või suunab koju vastavalt korraldusele. Vajadusel pöörduda Tartu Nõustamis- ja Kriisiabikeskusesse
Koolitöötaja surm koolis	<ul style="list-style-type: none"> • Helista 112 • Teavita direktorit, õppejuhti või kriisigrupi kättesaadavat liiget • Kriisigrupp teavitab lähedasi ja kooli töötajaid • Kriisigrupp organiseerib leinaabi 	Algava tunni õpetaja viib õpilased klassi või suunab koju vastavalt korraldusele. Vajadusel pöörduda Tartu Nõustamis- ja Kriisiabikeskusesse
Õpilase surm väljaspool kooli	<ul style="list-style-type: none"> • Teavita direktorit, õppejuhti või kriisigrupi kättesaadavat liiget • Kriisigrupp teavitab klassijuhatajat, koolis olevaid õdesid-vendi, kooli töötajaid, õpilasi • Kriisigrupp organiseerib leinaabi • Kriisigrupp organiseerib mälestussümbolika 	
Koolitöötaja surm väljaspool kooli	<ul style="list-style-type: none"> • Teavita direktorit, õppejuhti või kriisigrupi kättesaadavat liiget • Kriisigrupp teavitab kooli töötajaid ja õpilasi • Kriisigrupp organiseerib leinaabi • Kriisigrupp organiseerib mälestussümbolika 	
Vanema surm	<ul style="list-style-type: none"> • Teavita direktorit, õppejuhti või kriisigrupi kättesaadavat liiget • Kriisigrupp teavitab klassijuhatajat, koolis olevaid lapsi, kooli töötajaid • Kriisigrupp organiseerib leinaabi • Klassijuhataja organiseerib mälestussümbolika 	
Õpilase või täiskasvanu suitsiid/suitsiidikatse	<ul style="list-style-type: none"> • Helista 112 • Võimalusel anna esmaabi • Teavita direktorit, õppejuhti või kriisigrupi kättesaadavat liiget 	Algava tunni õpetaja viib õpilased klassi või suunab koju vastavalt korraldusele.

	<ul style="list-style-type: none"> • Kriisigrupp teavitab õpilase puhul klassijuhatajat, õpilasi, kooli töötajaid • Kriisigrupp organiseerib leinaabi • Klassijuhataja organiseerib mälestussümbolika 	Vajadusel pöörduda Tartu Nõustamis- ja Kriisiabikeskusesse
Väljaspool kooli territooriumit toimunud õnnetusjuhtum (ekskursioonil, matkal, väljasõidul)	<ul style="list-style-type: none"> • Helista 112 • Alusta esmaabi andmist • Teavita telefoni teel kooli direktorit või õppejuhti või kriisigrupi kättesaadavat liiget • Kriisigrupp organiseerib edasise tegutsemise 	Välisriiki minnes uuri järele hädaabi telefoni number ja Eesti Vabariigi saatkonna valvetelefoni number
Õpilase kadumine	<ul style="list-style-type: none"> • Teavita klassijuhatajat • Teavita vanemat • Teavita politseid, helistades 112 • Teavita direktorit, õppejuhti või kriisigrupi kättesaadavat liiget • Kriisigrupp tegutseb vastavalt olukorrale 	
Suitsetamine, alkoholi ja narkootikumide tarvitamine	<ul style="list-style-type: none"> • Teavita klassijuhatajat, direktorit või õppejuhti • Klassijuhataja teavitab vanemat • Sotsiaalpedagoog tegutseb vastavalt EV õigusaktides sätestatud korrale 	
Kooli territooriumil viibiv suitsetav, alkoholi või narkojoobes isik	<ul style="list-style-type: none"> • Helista 112 	
Kriis väljaspool kooli	<ul style="list-style-type: none"> • Järgida ametite-ministeeriumide nõuandeid ja korraldusi • Kriisigrupp koguneb • Kriisigrupp kavandab vajalikud muudatused kooli töös • Kriisigrupp informeerib olukorrast õpetajaid ja õpilasi 	

Lisa 1

Ilmatsalu Põhikooli asendiplaan



haljasala koos puudega

tiik, tuletõrje veevõtukoht

1-peasissepääs

2-fuajee tagumine väljapääs

3-saalipoolne tagumine väljapääs

4,5- tehnoloogia koridori ja klassi väljapääsud

6- huvikeskuse väljapääs (ühendatud koolimajaga)

7-söökla tagumine väljapääs (ühendatud koolimajaga)

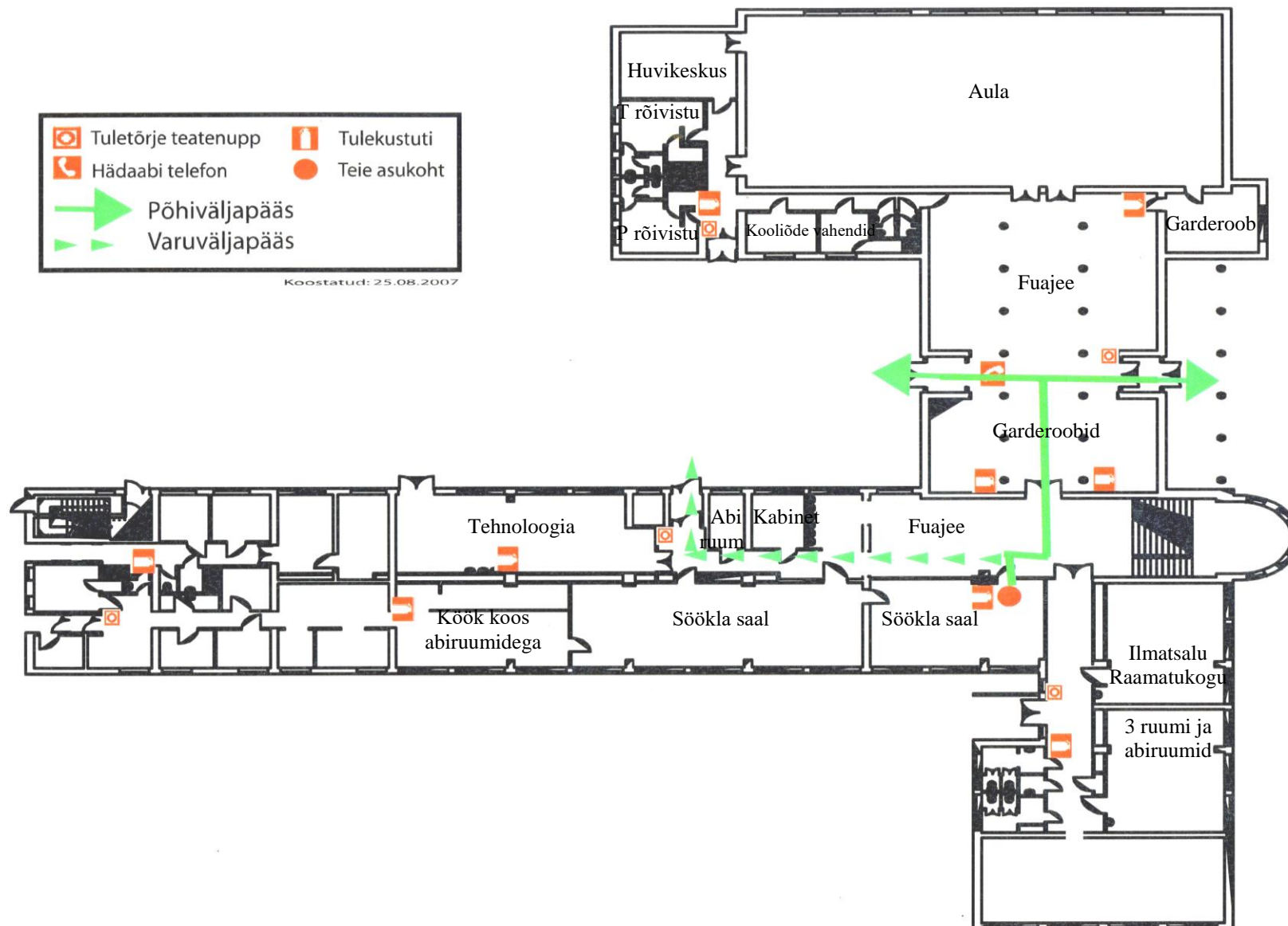
8- raamatukogu väljapääs (ühendatud koolimajaga)

Lisa 2. Aerofoto Ilmatsalu Põhikooli asendist



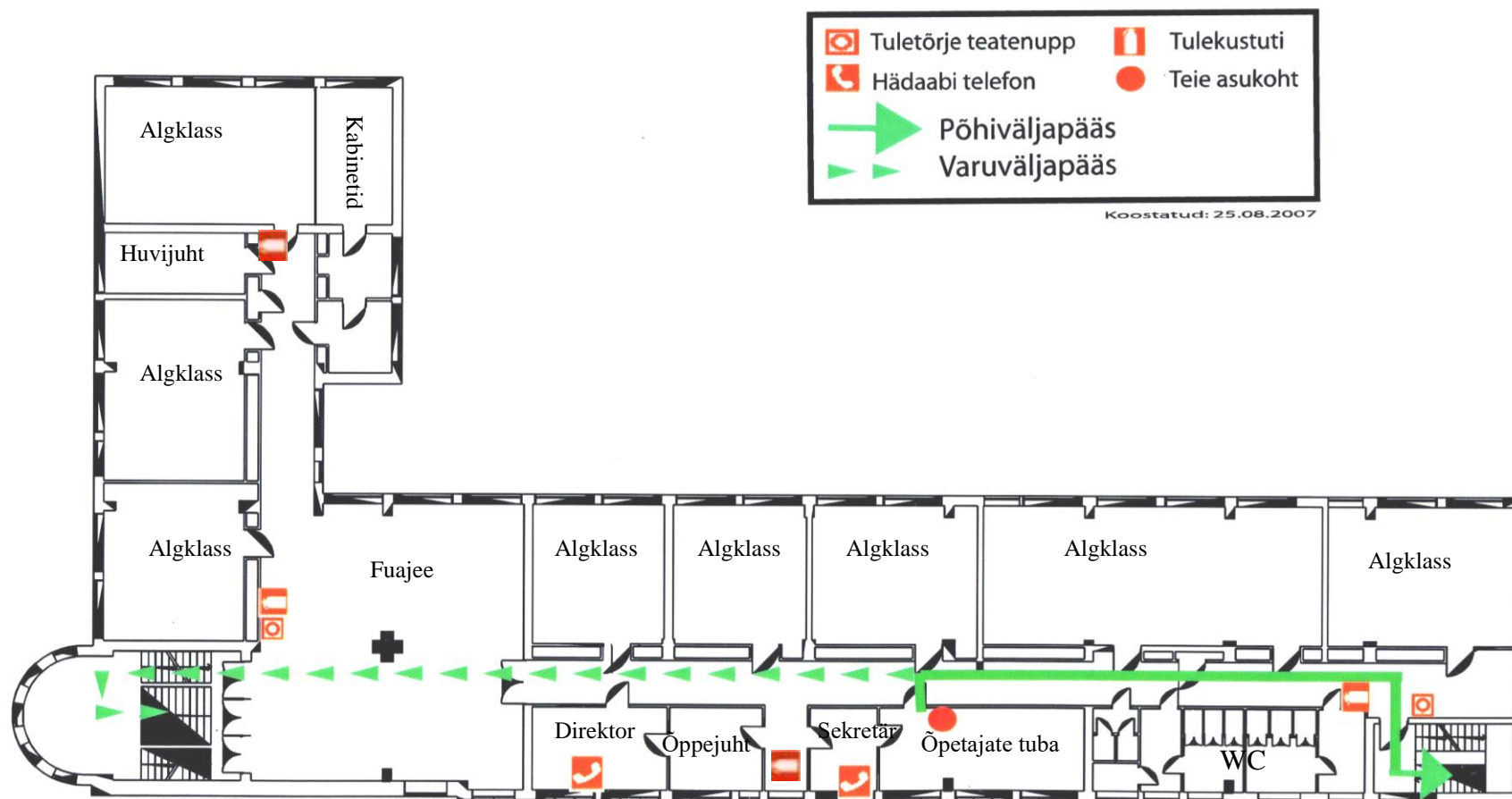
Lisa 3. I korruse ruumide asetus.

I korrus



Lisa 4. II korruse ruumide asetus.

II korrus



Lisa 5. III korruse ruumide asetus.

III korrus

